



BRUKERVEILEDNING – IBC CONTAINER

Type: IBC-



Godkjenninger / Sertifiseringer:

DNV E271

EN 120179

IMO MSC/Circ.860

Lastbærer skal ikke tas i bruk når det under førbrukskontroll oppdages synlige skader eller mangler. Referanse: Offshore Norge anbefalte retningslinjer 116 – Sjekklisten «Førbrukskontroll lastbærere».

Lastbærer skal ikke modifiseres eller repareres uten på forhånd å ha innhentet dokumentert tillatelse fra Modex.

Containerens Tara/ Payload / Max Gross vekt er oppgitt uten at vekt av kjettingsling er medregnet. Vekt av kjetting skal beregnes som en del av lasten. Informasjon om kjetting er tilgjengelig på Modex sine nettsider.

Lastbærer skal kun plasseres på vannrett underlag med fast dekke.

For øvrig vises det til øvrige brukerveiledninger og annen brukerinformasjon, som er tilgjengelig på Modex hjemmeside: <https://modexenergy.com/useful-information/>

Brukere av lastbærere skal på forhånd utføre en kvalifisert førbrukskontroll i henhold til Offshore Norge anbefalte retningslinjer 116 – Sjekklisten «Førbrukskontroll lastbærere». Se Modex hjemmeside: <https://modexenergy.com/useful-information/>

I tillegg til Offshore Norge 116 må hver enkelt bruker sette seg inn i relevante Myndighetskrav, bedriftsinterne krav, standarder og instruksjoner, som regulerer pakking-, plassering-, sikring-, kontroll-, løft- og transport av last.

KHMS-O-2.19
Dato: 10.10.2022
Revisjon: 1



Generelt om IBC Containere:

IBC containere er tilpasset for å kunne transportere standardiserte IBC-tanker og IBC-beholdere. Innvendig monterte jekkestropper er posisjonert slik at sikring av IBC-tanker kan gjøres effektivt. Containerdør på IBC har også en utsparing som sikrer tilgang til ventilutløp uten å måtte åpne container.

Åpning av dører:

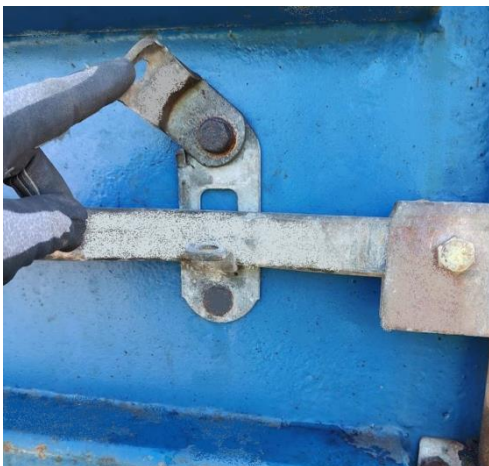
Videodemonstrasjon av åpning av containerdører kan også ses på Modex sine nettsider, link:

<https://modexenergy.com/wp-content/uploads/2019/05/A%CC%8A%8Apne-d%C3%B8rer-HD-SKJERM.mp4>

Fjern karabinkroker som sikrer dørenes låsestag. Merket med rød pil på bildet under.



Åpne låseleppen som holder håndtak i låst posisjon som vist på bilde under.



Plasser deg med sikker avstand til dør og håndtak.

Vipp håndtaket opp fra sporet med innside hånd. IKKE feste grep rundt håndtaket.

Åpne deretter døren og løs ut sikkerhetslenken, som er festet på dørens innside.

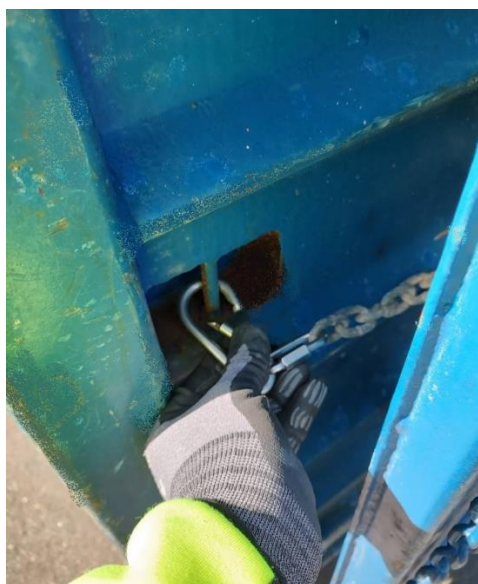
En videoinstruksjon, som viser bruk av innvendig sikkerhetslenke kan også ses på Modex sine nettsider.

<https://modexenergy.com/wp-content/uploads/2019/05/Sikkerhetslenke-HD-SKJERM.mp4>



Sikre dører

Ved sikring av dører i åpen posisjon skal dør åpnes helt opp og sikres inn i punkt som er på sidevegg, dør vil i denne posisjon ha lite vindfang og være godt sikret. Festepunkt er illustrert med rød sirkel på bildet under.



Hvis sikring som beskrevet over ikke er mulig pga. plassmangel offshore, må operatører som åpner dørene vurdere de ulike vær-situasjonene og sikre dørene dertil tilstrekkelig.

Merk at dører, som ikke er sikret i åpen stilling, medfører økt risiko for klemskader på personell.



Surrefester:

Før surrefester tas i bruk må det verifiseres at det ikke er skader eller deformasjoner som kan redusere styrken i surrefeste. Avdekkes skader eller mangler må Modex kontaktes for utbedring.

Minimum styrke på innvendige surrefester er 10kn/1020 kg. Hvis ikke noe annet er merket på basket må bruker benytte denne styrken for beregning av hvor mange lastsikringer som skal brukes for å tilstrekkelig sikre lasten i henhold til Offshore Norge anbefalte retningslinjer 116 og andre gjeldende leverandør- selskapsspesifikke krav.

Lukking og sikring av dører før løft og transport:

Etter at lasten er sikret: Løs ut karabinkrok som sikrer dørene i åpen stilling.

Fest innvendig sikringslenke før dører lukkes helt.

Dørenes låsesteg sikres deretter i låst stilling ved hjelp av utvendige sikringslenker m/ karabinkrok.



Visuell sjekk før transport:

Før container transporteres videre, anbefales en visuell sjekk der man etterser at det ikke ligger gjenglemt utstyr eller andre gjenstander som kan utgjøre en fare for fallende gjenstander.