



Bruerveiledning C-14 Truck container



Godkjenninger / Sertifiseringer:

DNV E271

EN 120179

IMO MSC/CIRC.860

Lastbærer skal ikke tas i bruk når det under brukerkontroll oppdages synlige skader eller mangler. Referanse: Norsk olje og gass (Nog) Anbefalte retningslinjer 116 – Sjekklisten «Brukerkontroll lastbærere».

Lastbærer skal ikke modifiseres eller repareres uten på forhånd å ha innhentet dokumentert tillatelse fra Modex.

Containerens Taravekt / Pay load / Max Gross vekt er oppgitt uten at vekt av kjettingsling er medregnet. Vekt av kjetting skal beregnes som en del av lasten. Informasjon om kjetting er tilgjengelig på Modex sine nettsider.



Lastbærer skal kun plasseres på faste og rette underlag.

Brukere av lastbærere skal på forhånd utføre en kvalifisert brukerkontroll i henhold til Norsk olje og gass (Nog) Anbefalte retningslinjer 116 – Sjekklisten «Brukerkontroll lastbærere». Se Modex hjemmeside:

<https://modexenergy.com/useful-information/>

For øvrig vises det til øvrige brukerveiledninger og annen brukerinformasjon, som er tilgjengelig på Modex hjemmeside: <https://modexenergy.com/useful-information/>

I tillegg til Nog116 må hver enkelt bruker sette seg inn i relevante Myndighetskrav, bedriftsinterne krav, standarder og instruksjoner, som regulerer pakking-, plassering-, sikring-, kontroll-, løft- og transport av last.

Åpning / Lukking av dører:

Videodemonstrasjon av åpning av containerdører kan ses på Modex sine nettsider, link:

<https://modexenergy.com/wp-content/uploads/2019/05/A%CC%8A%80ne-d%C3%B8rer-HD-SKJERM.mp4>

1: Fjern karabinkroker, som sikrer dørenes låsestag. Merket med rødt på bildet under.



2: Åpne låseleppen som holder håndtak i låst posisjon som vist på bilde under.





3: Plasser deg med sikker avstand til dør og håndtak.

Vipp håndtaket opp fra sporet med innside hånd. IKKE feste grep rundt håndtaket.

Åpne deretter døren og løs ut sikkerhetslenke, som er festet på dørens innside.

En videoinstruksjon, som viser bruk av sikkerhetslenke kan også ses på Modex sine nettsider.

<https://modexenergy.com/wp-content/uploads/2019/05/Sikkerhetslenke-HD-SKJERM.mp4>



4: Sikre dører

Ved sikring av dører i åpen posisjon skal dør åpnes helt opp og sikres inn i punkt som er på sidevegg, dør vil i denne posisjon ha lite vindfang og være godt sikret. Festepunkt er illustrert med rød sirkel på bildet under.



Hvis sikring som beskrevet over ikke er mulig pga. plassmangel offshore, må operatører som åpner dørene vurdere de ulike vær-situasjonene og sikre dørene dertil tilstrekkelig.

Merk at dører, som ikke er sikret i åpen stilling, medfører økt risiko for klemskader på personell.

Barrierenett:

For montering og demontering av barrierenett vises det til instruksjonsvideo på Modex sine nettsider:

<https://modexenergy.com/wp-content/uploads/2019/05/Barrierenett-HD-SKJERM.mp4>

Montering og demontering av kjørelemmer:

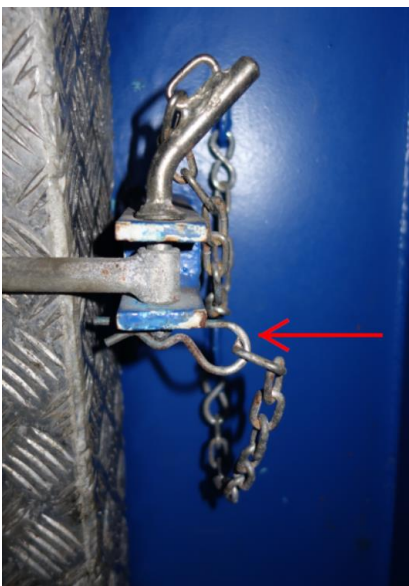
C-14 truck container er utstyrt med kjørelemmer som brukes når truck skal kjøres inn og ut av container.

Kjørelemmene er sikret i egen holder under transport, merket i rødt under.



Frigjøring av kjørelemmene gjøres gjennom følgende steg:

1: Trekk ut låsesplint markert med rød pil på bildet under.



2: Trekk ut låseaksling som vist på bildet under.



3: Skyv deretter låsearmen til siden slik at kjørelemmene frigjøres.



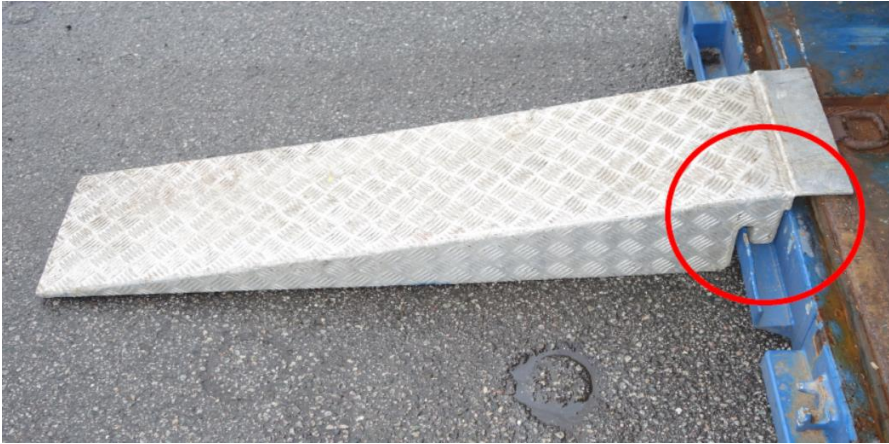
4: Kjørelemmene løftes deretter enkeltvis ut av nedre holder, markert med rød pil på bilde under.



5: Kjørelemmene plasseres i ønsket senteravstand, avpasset til truckens hjulavstand.



6: Etterse at kjørelemmene har god kontaktflate mot underlaget, og at kjørelemmene også griper ned i containerens bunnprofil, som vist på bildet under.



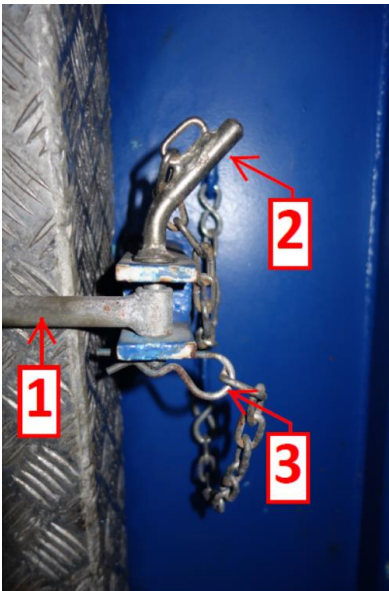
Klargjøring av container før løft og transport:

Etter at last er sikret flyttes kjørelemmene tilbake i holder på containerens bakvegg.

Låsearm skyves tilbake i låseposisjon ref. pkt. 1 på bildet under.

Låseaksling tres ned gjennom låsearmen ref. pkt. 2.

Sikringsplint festes i nedre ende av låseaksling som vist på pkt. 3.



Containerdørene sikres deretter med innvendig sikringslenke og låsestagene til containerdørene sikres med de utvendige sikringslenkene m/karabinkrok.

Referanse: Norsk olje og gass Anbefalte retningslinjer 116 og dens tilhørende Norsk olje og gass «Plan for opplæring».